

Документ подписан простой электронной подписью  
Информация о владельце:  
ФИО: Горбунов Алексей Александрович  
Должность: Заместитель начальника университета по учебной работе  
Дата подписания: 08.07.2024 10:57:55  
Уникальный программный ключ:  
286e49ee1471d400cc1f45539d51ed7bbf0e9cc7

**МЕТОДИЧЕСКИЕ РЕКОМЕНДАЦИИ  
ПО ВЫПОЛНЕНИЮ КУРСОВОЙ РАБОТЫ  
ПО ДИСЦИПЛИНЕ  
«ЭКСПЕРИМЕНТАЛЬНАЯ ПСИХОЛОГИЯ»**

**Специальность 37.05.02 Психология служебной деятельности  
специализация «Морально-психологическое обеспечение служебной деятельности»**

Протокол заседания кафедры  
от «22» августа 2023 г.  
№ 1

## СОДЕРЖАНИЕ

Введение	3
1. Общие положения	3
2. Выбор темы курсовой работы	4
3. Порядок выполнения курсовой работы	6
4. Структура и содержание курсовой работы	6
5. Оформление курсовой работы	8
6. Проверка курсовой работы	12
7. Защита курсовой работы	12
8. Оценка качества курсовой работы	13
9. Перечень основной и дополнительной литературы	14
ПРИЛОЖЕНИЯ	16

## **Введение**

Методические рекомендации определяют требования, предъявляемые к написанию, оформлению, рецензированию, устанавливают порядок выполнения и защиты курсовых работ по дисциплине «Экспериментальная психология» обучающимися Санкт-Петербургского университета ГПС МЧС России по специальности 37.05.02 Психология служебной деятельности, специализация «Морально-психологическое обеспечение служебной деятельности». Методические указания базируются на стандарте организации «Положение о курсовой работе (проекте)» (СТО СПбУ ГПС МЧС России. 135-2017).

Основанием для выполнения курсовой работы являются:

- основная профессиональная образовательная программа высшего образования;
- учебный план;
- рабочая программа дисциплины;
- настоящие методические рекомендации по выполнению курсовых работ.

### **1. Общие положения**

Курсовая работа по дисциплине «Экспериментальная психология» выполняется в период изучения дисциплины, защищается на завершающем этапе изучения дисциплины в 9-м семестре. Курсовая работа по дисциплине «Экспериментальная психология» предусматривает эмпирическое исследование (эксперимент или квазиэксперимент).

Курсовая работа является одним из основных видов самостоятельной работы обучающихся, развивающая навыки применения имеющихся знаний для решения практических и прикладных задач в исследовательской деятельности под руководством научно-педагогического работника.

Курсовая работа выполняется в часы, отведённые рабочей программой дисциплины на самостоятельную работу. На курсовую работу распространяются все общие требования, предъявляемые к любому научному исследованию, включая требования научной этики, актуальности, новизны, научной и практической значимости, обоснованности выводов, логической целостности и завершенности.

Курсовая работа по дисциплине «Экспериментальная психология» выполняется по индивидуальному заданию, как правило, на конкретном примере (психические явления в контексте служебной деятельности в сфере психологии безопасности и экстремальных ситуаций).

**Цель** курсовой работы - формирование у обучающихся способностей: в применении основных математико-статистических методов, стандартных статистических пакетов для обработки данных, полученных при решении различных профессиональных задач; в осуществлении комплексного исследования психических свойств и состояний, особенностей развития различных сфер личности, а также профессиональной среды с учетом

нормативной регламентации и этических принципов деятельности психолога, изучении психологического климата; в проведении прикладного научного исследования в области психологии безопасности служебной деятельности.

Таблица 1

Перечень компетенций, формируемых в процессе изучения дисциплины

Компетенции	Содержание
<b>ОПК-3</b>	Способен применять основные математические и статистические методы, стандартные статистические пакеты для обработки данных, полученных при решении различных профессиональных задач
<b>ОПК-5</b>	Способен осуществлять комплексное исследование и диагностику психических свойств и состояний, особенностей развития различных сфер личности, а также профессиональной среды с учетом нормативной регламентации и этических принципов деятельности психолога, изучать психологический климат, анализировать формы организации взаимодействия в служебных коллективах, составлять психодиагностические заключения и рекомендации по их использованию
<b>ПК-9</b>	Способен принимать участие в прикладном научном исследовании в области морально-психологического обеспечения служебной деятельности

**Задачи курсовой работы:**

- знать правила выбора адекватных математико-статистических методов, стандартных статистических пакетов для обработки данных психологического исследования при решении различных профессиональных задач;
- владеть навыками применения основных математико-статистических методов, стандартных статистических пакетов для обработки данных психологического исследования при решении различных профессиональных задач;
- знать методологические основы психологических исследований;
- владеть навыками проведения комплексного исследования психических свойств и состояний, особенностей развития различных сфер личности, а также профессиональной среды, психологического климата, форм организации взаимодействия в служебных коллективах;
- знать методологию прикладного научного исследования в области психологии безопасности служебной деятельности;
- владеть навыками проведения прикладного научного исследования в области психологии безопасности служебной деятельности;
- развить навыки самостоятельной исследовательской работы;
- развить способности выполнять теоретический анализ научных публикаций по проблеме исследования;
- сформировать умение выполнять эмпирическое исследование в соответствии с поставленной целью;
- сформировать умение использовать специальную, справочную литературу, нормативные документы;
- совершенствовать навыки работы с современными программными

продуктами;

- развить логику профессионального мышления;
- совершенствовать навыки принятия обучающимися самостоятельных решений, их обоснования и защиты.

## **2. Выбор темы курсовой работы**

Подготовка к написанию курсовой работы начинается с выбора темы исследования, что имеет большое значение для её успешного завершения. Тему курсовой работы обучающийся выбирает самостоятельно, руководствуясь перечнем тем курсовых работ, и согласует с руководителем курсовой работы. Тематика курсовых работ должна:

- строиться на фактическом материале, на результатах практик, на научных работах кафедры, на анализе литературы по теме работы;
- соответствовать специальности и специализации;
- отражать знания психологических закономерностей формирования и развития личности в профессиях экстремального профиля;
- формировать представление студентов о психологии безопасности в экстремальных условиях деятельности;
- служить теоретической и практической базой для дальнейшего научного исследования в рамках выпускной квалификационной работы.
- отражать проблему и предмет исследования (эксперимента или квазиэксперимента);

Обучающийся имеет право предложить тему самостоятельно. Предложенная тема обсуждается с научным руководителем.

### **2.1. Примерная тематика курсовых работ**

1. Удовлетворённость трудом и профессиональным развитием у сотрудников МЧС.
2. Психологические особенности проявления склонности к риску у будущих психологов экстремального профиля.
3. Формирование мотивационной готовности курсантов Санкт-Петербургского университета ГПС МЧС России к служебной деятельности.
4. Профессиональный Я-образ руководителей-мужчин и руководителей-женщин в Санкт-Петербургском университете ГПС МЧС России.
5. Продуктивность служебной деятельности в МЧС России в зависимости от мотивации достижения и мотивации самореализации.
6. Уровень стрессоустойчивости в структуре личностных свойств специалистов пожарно-спасательных частей МЧС России.
7. Ресурсы жизнеспособности сотрудников МЧС России.
8. Особенности профессионального самосознания курсантов СПб УГПС МЧС России.
9. Социально-психологические факторы выбора профессии спасателя МЧС России.

10. Взаимосвязь представлений об опасности и личностных особенностей сотрудников МЧС России.
11. Образ себя как спасателя в структуре Я-концепции сотрудников МЧС.
12. Мотивация профессионального развития и карьерного роста у сотрудников МЧС России.
13. Удовлетворённость трудом и мотивация профессиональной деятельности у сотрудников МЧС России.
14. Удовлетворенность службой в зависимости от реализации ожиданий у сотрудников МЧС России.
15. Эмоциональное выгорание у специалистов пожарно-спасательных частей МЧС России.
16. Сравнительный анализ структуры профессиональной адаптации у сотрудников МВД и МЧС России.
17. Образ профессиональных функций у сотрудников МЧС России.
18. Психические состояния специалистов пожарно-спасательных частей в экстремальной ситуации.
19. Особенности эмоционального выгорания и профессиональной деформации у сотрудников МЧС России.
20. Уровень самооценки и профессиональное самоопределение курсантов Санкт-Петербургского университета ГПС МЧС России.

### **3. Порядок выполнения курсовой работы**

- получение рекомендаций по выполнению работы от руководителя;
- составление плана выполнения работы;
- выбор и изучение научных публикаций по проблеме исследования;
- непосредственное выполнение работы совместно с научным руководителем;
- представление выполненной работы научному руководителю и её доработка с учетом полученных рекомендаций и замечаний;
- представление окончательного варианта работы в электронном виде для обработки в программе «Антиплагиат»;
- получение рецензии руководителя; представление работы к защите и защита работы.

### **4. Структура и содержание курсовой работы**

Курсовая работа имеет стандартную структуру:

- титульный лист;
- содержание;
- введение;
- основная часть (1-я, 2-я и 3-я главы);
- выводы;
- заключение;
- список литературы;

- приложения.

**Введение.** Во введении раскрывается актуальность исследования (эксперимента или квазиэксперимента), формулируются проблема, теоретико-методологические основания, цель, гипотеза (гипотезы), задачи, объект, предмет исследования, указываются методы и методики, практическая значимость исследования, дается описание исследовательских выборов и структуры работы.

**Основная часть.** Основная часть курсовой работы включает в себя 1-ю, 2-ю и 3-ю главу.

В **1-й главе** проводится теоретический анализ результатов исследований в научных публикациях по проблеме; определяются научные подходы к решению проблемы; определяются ключевые категории и понятия эмпирического исследования.

Во **2-й главе** определяются теоретико-методологические основания эмпирического исследования (эксперимента или квазиэксперимента), приводится описание организации исследования, исследовательских выборов; эмпирических методов и методик исследования, а также методов математико-статистической обработки данных исследования.

В **3-й главе** приводятся результаты эмпирического исследования (эксперимента или квазиэксперимента) с помощью описательного, сравнительного, корреляционного и/или других видов анализа в соответствии с поставленными задачами и гипотезой (гипотезами) исследования.

**Выводы** должны содержать общую оценку результатов исследования (эксперимента или квазиэксперимента), содержать отчет по всем поставленным в исследовании задачам.

В **заключении** в краткой форме подводятся итоги, даются практические рекомендации, намечаются пути и цели дальнейших исследований по проблеме. Объем заключения – 1-2 страницы.

**Список литературы** в алфавитном порядке указываются использованные источники, включая нормативные правовые акты и использованные документы, в соответствии с ГОСТ-7.0.100-2018 «Библиографическая запись. Библиографическое описание. Общие требования и правила составления». Не менее 20 научных источников. Допускается включать в список базовые учебные пособия по теме, а также научно-популярные источники и статьи из СМИ, если они важны как иллюстрация к раскрываемой теме.

В **приложениях** приводится описание используемых методик, если они малоизвестны, исходные матрицы эмпирических данных, таблицы, в том числе с результатами математико-статистической обработки эмпирических данных, если они не вошли в основную часть курсовой работы.

Рекомендуемая последовательность приложений:

- методики исследования (если они редко встречаются и могут быть не знакомы проверяющим);
- исходные матрицы эмпирических данных;
- таблицы, в том числе с результатами математико-статистической

обработки эмпирических данных, если они не вошли в основную часть курсовой работы;

- фотографии или ксерокопии выполненных респондентами работ, например, рисунков (если есть).

### **Требования к содержанию работы**

К содержанию курсовой работы предъявляются следующие требования:

- работа должна иметь логическую последовательность и четкую структуру излагаемого материала, базирующейся на прочных теоретических знаниях по теме исследования и убедительных аргументах;

- работа должна включать в себя все этапы исследования (эксперимента или квазиэксперимента): от выбора темы, постановки проблемы, цели, задач, формулирования гипотезы (гипотез) до ее эмпирической проверки, выводов и заключения;

- выполнение работы обучающимся должно быть самостоятельным, творческим;

- стиль изложения должен быть лаконичным, объективно-беспристрастным;

- в работе должны быть приведены собственные суждения по проблеме исследования;

- название работы должно соответствовать ее содержанию, иметь четкую целевую направленность;

- формулировки должны быть точными, употребляемые термины и понятия – корректными;

- тема исследования (эксперимента или квазиэксперимента) должна быть актуальной;

- предмет исследования должен быть связан с проблемными вопросами науки и практики;

- главы и параграфы работы должны иметь формулировки, отражающие их содержание, но не повторяющие название работы; каждая глава заканчивается промежуточными выводами, к которым пришел автор.

- 1-я глава должна содержать обобщение и систематизацию результатов научных исследований по проблеме исследования (эксперимента или квазиэксперимента);

- во 2-й главе должны быть определены теоретико-методологические основания исследования (эксперимента или квазиэксперимента), организация исследования, эмпирические методы и методики исследования, а также методы математико-статистической обработки данных исследования;

- эмпирические методы и методики должны соответствовать цели и задачам исследования;

- не допускается включение в описание методов и методик стимульного материала за исключением авторских и модифицированных вариантов;

- в 3-й главе должны быть представлены результаты исследования



(эксперимента или квазиэксперимента): описательного, сравнительного, корреляционного и/или других видов анализа в соответствии с поставленными задачами и гипотезой (гипотезами) исследования;

- выбранные методы математико-статистической обработки данных должны быть адекватными задачам и гипотезе (гипотезам) исследования (эксперимента или квазиэксперимента);

- обработка эмпирических данных должна проводиться с помощью прикладных статистических компьютерных программ;

- используемые эмпирические данные должны быть достоверными, представленные результаты – достоверными и подтвержденными;

- интерпретация результатов эмпирического исследования (эксперимента или квазиэксперимента) должна основываться на теоретических положениях и логических рассуждениях;

- выводы и предложения по дальнейшим исследованиям проблемы должны быть аргументированы.

## **5. Оформление курсовой работы**

Изложение текста и оформление работы выполняют в соответствии с требованиями ГОСТ 7.32-2017. Межгосударственный стандарт. Система стандартов по информации, библиотечному и издательскому делу. Отчет о научно-исследовательской работе. Структура и правила оформления (введен в действие Приказом Росстандарта от 24.10.2017 N 1494-ст)

Текст работы должен быть выполнен в едином стиле, научным языком и не должен иметь грамматических, пунктуационных, стилистических ошибок и опечаток. Страницы текста и включенные в него иллюстрации и таблицы должны соответствовать формату А4.

Работа должна быть выполнена как на бумажном, так и на электронном носителях. Текст печатается через 1,5 интервала с использованием шрифта «Times New Roman», размер шрифта 14. Каждая страница имеет поля размером: левое поле – 30 мм, правое 10 мм, верхнее - 20 мм, нижнее - 20 мм. Отступ должен быть одинаковым и равен 1,25 см, выравнивание абзаца - по ширине страницы.

Страницы следует нумеровать арабскими цифрами, соблюдая сквозную нумерацию по всему тексту. Номер страницы проставляют в центре нижней части листа без точки. Титульный лист включают в общую нумерацию страниц. Номер страницы на титульном листе не проставляют.

Иллюстрации и таблицы, расположенные в приложении, не включают в общую нумерацию страниц.

Условные обозначения математических величин, приводимые в тексте, должны соответствовать установленным стандартам.

### **5.1. Оформление титульного листа**

На титульном листе приводят следующие сведения:

- наименование вышестоящей организации – необходимо печатать 12

шрифтом с межстрочным одинарным интервалом с прописной буквы;

- наименование организации – печатают 12 шрифтом прописными буквами и жирным (полужирным) шрифтом. Расстояние между наименованием организации-исполнителя и названием института (факультета) составляет два полупропорциональных межстрочных интервала;

- полное наименование института (факультета), название кафедры и специальность печатают 14 шрифтом по центру с одинарным межстрочным интервалом с первой прописной буквы, остальные строчными;

- наименование работы печатается ниже, симметрично тексту, прописными буквами, 14 шрифтом через интервал, жирным (полужирным) шрифтом (без кавычек);

- тема работы печатается с новой строки через 1,5 интервал без кавычек строчными буквами с первой прописной буквы;

- сведения об авторе работы: фамилия, имя, отчество, специальность, год набора, № группы, личная подпись, дата;

- сведения о руководителе работы: должность, ученая степень, ученое звание, фамилия, имя, отчество, личная подпись, дата;

- «ДАТА ЗАЩИТЫ», справа «ОЦЕНКА» (без кавычек, прописными буквами, 14 шрифтом);

- город и год выполнения работы указывается над границей нижнего края титульного листа 14 шрифтом.

- подписи и даты подписания на титульном листе должны быть выполнены только черными чернилами или тушью.

- элементы даты – арабскими цифрами в одной строке в следующей последовательности: день, месяц, год

- бланк титульного листа курсовой работы обучающийся загружает из своего портфолио (приложение А).

## **5.2 Оформление рисунков и таблиц**

Все иллюстрации (фотографии, схемы, графики) именуется в тексте рисунками. Они нумеруются сквозным образом во всем тексте независимо от части курсовой работы арабскими цифрами. Каждый рисунок должен сопровождаться подписью, характеризующей его содержание. Она включает в себя название рисунка, необходимые пояснения и размещается под рисунком в одну строку с его номером.

Таблицу следует располагать в работе непосредственно после текста, в котором она упоминается впервые, или на следующей странице. На все таблицы должны быть ссылки в работе. При ссылке следует писать слово «таблица» с указанием её номера. Все таблицы, если их несколько, нумеруются последовательно арабскими цифрами в пределах всего текста. Над правым верхним углом таблицы помещают надпись «Таблица...» с указанием порядкового номера таблицы (например, Таблица 4) без значка № перед цифрой и точки после нее. Если в тексте курсовой работы только одна таблица,

то номер ей не присваивается и слово таблица не пишут. Таблицы снабжают тематическими заголовками, которые располагают посередине страницы и пишут с прописной буквы без точки на конце. Образцы оформления цифрового материала в виде таблиц представлены в приложении В.

### **5.3 Требования к цитированию**

Цитирование в курсовой работе должно быть логически оправданным и неразрывно связанным с текстом, достаточно убедительным и соответствующим требованиям правил оформления цитат.

1. Цитируемый текст должен приводиться в кавычках, с сохранением особенностей авторского написания. Цитата – точная, буквальная выдержка из текста, поэтому цитирование должно быть полным, без произвольного сокращения цитируемого текста и без искажения мысли автора.

2. Пропуск слов, предложений, абзацев при цитировании допускается без искажения цитируемого текста и обозначается многоточием. Оно ставится в любом месте цитаты. Если из цитируемого отрывка не ясно, о ком или о чем идет речь, в круглых скобках приводится пояснение автора с пометкой своих инициалов. Если в приводимой цитате выделяются какие-то слова, то сразу же в скобках пишется «курсив наш» или «выделено нами» и инициалы автора курсовой работы.

3. Каждая цитата должна сопровождаться указанием на источник. При этом ссылки на источник необходимо давать в квадратных скобках в соответствии с нумерацией библиографического списка и указывать номер страницы.

4. При оформлении цитат следует знать правила, связанные с написанием прописных и строчных букв, а также употреблением знаков препинания в цитируемых текстах. Например: Е. И. Рогов пишет: «Успешность или не успешность, лёгкость или трудность умственной деятельности вызывает в человеке целую гамму переживаний. Интеллектуальные чувства не только сопровождают познавательную деятельность человека, но и стимулируют, усиливают её, влияют на скорость и продуктивность мышления, на содержательность и точность знания» [42, с.90]. Второй вариант: цитата начинается со строчной буквы, если она вводится в середину предложения не полностью (опущены первые слова): В. К. Вилюнас пишет: «...эмоциональное событие может вызвать формирование новых эмоциональных отношений к различным обстоятельствам» [6, с.9].

### **5.4 Оформление ссылок**

Все ссылки в тексте заключаются в квадратные скобки.

1. Ссылки на литературный источник осуществляются путем приведения номера по библиографическому списку. Например: на один источник – [14], на несколько источников – [14; 35; 47].

2. Ссылка на цитату: указывается номер цитируемого источника в библиографическом списке и через запятую – номер страницы. Например: [14,

с. 236].

3. Ссылка на таблицу, рисунок, формулу: указывается номер источника в списке, через запятую номер страницы, через запятую номер таблицы (рисунка, формулы). Например: [174, с. 25, табл. 2].

4. Ссылка на материалы курсовой работы. Ссылки в тексте на номер рисунка, таблицы, страницы, раздела и подраздела пишут сокращенно и без значка «№», например: рис. 3, табл. 4, с. 34, гл. 2, прил. А. Если указанные слова не сопровождаются порядковым номером, то их следует писать в тексте полностью, без сокращений, например: «из рисунка видно, что...», «таблица показывает, что...».

### **5.5 Оформление списка литературы**

Список литературы оформляется в соответствии с требованиями ГОСТ Р 7.0.100-2018 «Библиографическая запись. Библиографическое описание. Общие требования и правила составления». Библиографическая ссылка является частью справочного аппарата документа и служит источником библиографической информации о документах объектах ссылки. Библиографическая ссылка содержит библиографические сведения о цитируемом, рассматриваемом или упоминаемом в тексте документа другом документе (его составной части или группе документов), необходимые и достаточные для его идентификации, поиска и общей характеристики. Объектами составления библиографической ссылки являются все виды опубликованных и неопубликованных документов на любых носителях (в том числе электронные ресурсы локального и удаленного доступа), а также составные части документов.

При составлении списка следует придерживаться библиографических норм описания. Библиографический указатель в конце работы оформляется как нумерованный список источников по алфавиту фамилий авторов, а при их отсутствии – по названию книги.

Сначала приводятся работы, опубликованные на русском языке, затем – на иностранных языках. Список литературы в курсовой работе обычно включает не менее 25 наименований.

Кроме печатных публикаций в список литературы могут быть включены рукописи, в том числе дипломные и диссертационные работы, Интернет-публикации и электронные публикации на физическом носителе. На все помещенные в список литературы источники должны быть ссылки в тексте. Каждый источник должен быть соответствующим образом описан. Примеры библиографического описания книг, серийных изданий и их составных частей представлены в приложении Г.

## **6. Проверка курсовой работы**

Курсовая работа представляется на проверку научному руководителю. В результате проверки научный руководитель указывает обучающемуся на недостатки содержания и структуры работы.

После проверки курсовой работы научным руководителем и устранения выявленных недостатков, научный руководитель ее подписывает.

Выполненная курсовая работа загружается через портфолио обучающегося в ЭИОС, после чего научный руководитель пишет в ЭИОС на курсовую работу обучающегося.

В рецензии руководитель дает характеристику курсовой работы, в которой отражает ее достоинства и недостатки, в том числе:

- актуальность темы и проблемы исследования (эксперимента или квазиэксперимента);
- соответствие содержания цели и задачам исследования;
- полноту и качество раскрытия темы исследования;
- умение работать с научными публикациями, нормативными документами и иными источниками информации;
- умение анализировать результаты исследований в научных публикациях по проблеме; определять научные подходы к решению проблемы; определять ключевые категории и понятия эмпирического исследования;
- умение определять теоретико-методологические основания эмпирического исследования;
- умение в соответствии с целью, задачами исследования выбирать и проводить методы и методики;
- умение в соответствии с задачами и гипотезой (гипотезами) исследования выбирать и применять методы математико-статистической обработки данных;
- умение обрабатывать эмпирические данные с помощью прикладных статистических компьютерных программ;
- умение интерпретировать результаты эмпирического исследования;
- умение делать выводы по результатам проведения эмпирического исследования;
- умение определять практическую значимость исследования;
- умение логически рассуждать и грамотно излагать мысли;
- уровень самостоятельности и творчества при выполнении работы;
- умение корректно оформлять текст работы.

## **7. Защита курсовой работы**

Курсовую работу обучающийся защищает на последних занятиях дисциплины «Экспериментальная психология» в присутствии научного руководителя и других научно-педагогических работников кафедры (на усмотрение научного руководителя, а также заведующего или начальника кафедры).

В случае отсутствия научного руководителя по уважительным причинам (болезнь, командировка и т.п.), заведующий (начальник) кафедры по согласованию с учебно-методическим центром поручает принять защиту другому научно-педагогическому работнику кафедры.

Обучающийся на защите должен быть готов:

- к краткому изложению основного содержания курсовой работы;
- к собеседованию по отдельным ключевым моментам курсовой работы;
- к ответу на дополнительные и уточняющие содержание курсовой работы вопросы.

## 8. Оценка качества курсовой работы

Завершённая курсовая работа должна отражать уровень теоретической и практической подготовки обучающегося по программе дисциплины, а также его умения:

- оформлять в соответствии с установленными требованиями текст курсовой работы;
- логически правильно выстраивать текст доклада при защите;
- защищать тезисы, изложенные в курсовой работе при ответах на вопросы.

Качество курсовой работы определяется в первую очередь тем, в какой степени обучающийся научился самостоятельно осуществлять научно-исследовательскую деятельность на ее первых этапах от анализа научных публикаций и заканчивая разработкой собственной исследовательской концепции. На оценку качества курсовой работы также оказывает влияние наличие у обучающегося научных публикаций по проблеме исследования, участие в конференциях и т.д.

Результаты выполненной курсовой работы должны свидетельствовать о способности обучающегося вести научный поиск, использовать теоретические знания и практические навыки, видеть профессиональные проблемы, знать и исследовать методы и приёмы их решения.

Результаты защиты оцениваются с обязательным выставлением одной из оценок: «отлично», «хорошо», «удовлетворительно», «неудовлетворительно».

Таблица 2

Показатели и критерии оценивания курсовой работы

Показатели оценивания	Критерии оценивания	Оценка
содержание, оформление, полнота и защита работы	работа выполнена самостоятельно, имеет научно-практический характер, содержит элементы новизны; оформление отвечает установленным требованиям; показано знание теоретического материала по рассматриваемой теме, умение анализировать, аргументировать свою точку зрения, делать обобщение и выводы; материал излагается грамотно, логично, последовательно; во время защиты показано умение кратко, доступно представить результаты исследования (эксперимента или квазиэксперимента), адекватно ответить на поставленные вопросы.	отлично
	работа выполнена самостоятельно, имеет научно-практический характер, содержит элементы новизны;	хорошо

	<p>имеются недочеты в оформлении курсовой работы; показано знание теоретического материала по рассматриваемой теме, умение анализировать, аргументировать свою точку зрения, делать обобщение и выводы; материал не всегда излагается логично, последовательно; во время защиты показано умение кратко, доступно представить результаты исследования (эксперимента или квазиэксперимента), однако затруднены ответы на поставленные вопросы.</p>	
	<p>работа выполнена самостоятельно, не содержит элементы новизны; имеются недочеты в оформлении курсовой работы; не в полной мере владение теоретическим материалом по рассматриваемой теме, анализ и аргументирование точки зрения, обобщение и выводы вызывают затруднения; материал не всегда излагается логично, последовательно; во время защиты имеются затруднения в представлении результатов исследования (эксперимента или квазиэксперимента) и ответах на поставленные вопросы.</p>	удовлетворительно
	<p>работа выполнена не самостоятельно, не имеет научно-практический характер, не содержит элементы новизны; оформление не соответствует установленным требованиям; отсутствует понимание и владение материалом по рассматриваемой теме.</p>	неудовлетворительно

## 9. Перечень основной и дополнительной литературы

### Основная литература:

1. Современная экспериментальная психология. В 2 томах. Т.1 / В. А. Барабанщиков, А. Н. Ждан, А. Л. Журавлев [и др.] ; под редакцией В. А. Барабанщикова. — 2-е изд. — Москва : Издательство «Институт психологии РАН», 2019. — 560 с. — ISBN 978-5-9270-0225-2. — Текст : электронный // Цифровой образовательный ресурс IPR SMART : [сайт]. — URL: <https://www.iprbookshop.ru/88387.html>

2. Современная экспериментальная психология. В 2 томах. Т.2 / А. Ю. Агафонов, Н. С. Куделькина, В. М. Аллахвердов [и др.] ; под редакцией В. А. Барабанщикова. — 2-е изд. — Москва : Издательство «Институт психологии РАН», 2019. — 496 с. — ISBN 978-5-9270-0227-6. — Текст : электронный // Цифровой образовательный ресурс IPR SMART : [сайт]. — URL: <https://www.iprbookshop.ru/88388.html>

### Дополнительная литература:

1. Носс, И. Н. Введение в практику психологического эксперимента : учебное пособие / И. Н. Носс. — 2-е изд. — Москва, Саратов : ПЕР СЭ, Ай Пи Эр Медиа, 2019. — 303 с. — ISBN 978-5-4486-0816-2. — Текст : электронный // Цифровой образовательный ресурс IPR SMART : [сайт]. — URL: <https://www.iprbookshop.ru/88158.html>

2. Степанов, С. С. Живая психология. Уроки классических экспериментов / С. С. Степанов. — 2-е изд. — Москва, Саратов : ПЕР СЭ, Ай Пи Эр Медиа, 2019. — 191 с. — ISBN 978-5-4486-0865-0. — Текст : электронный // Цифровой

образовательный ресурс IPR SMART : [сайт]. — URL:  
<https://www.iprbookshop.ru/88161.html>

Методические рекомендации разработаны в соответствии с учебным планом основной профессиональной образовательной программы высшего образования по специальности 37.05.02 Психология служебной деятельности (уровень специалитета), специализация «Морально-психологическое обеспечение служебной деятельности».



## ПРИЛОЖЕНИЯ

Приложение А

### Пример оформления титульного листа

**МИНИСТЕРСТВО РОССИЙСКОЙ ФЕДЕРАЦИИ  
ПО ДЕЛАМ ГРАЖДАНСКОЙ ОБОРОНЫ, ЧРЕЗВЫЧАЙНЫМ  
СИТУАЦИЯМИ ЛИКВИДАЦИИ ПОСЛЕДСТВИЙ СТИХИЙНЫХ  
БЕДСТВИЙ**

**ФГБОУ ВО «САНКТ-ПЕТЕРБУРГСКИЙ  
УНИВЕРСИТЕТ ГПС МЧС РОССИИ»**

---

(наименование кафедры)

Направление подготовки  
(специальность) \_\_\_\_\_

(указывается код, наименование направления подготовки)

Профиль (специализация) \_\_\_\_\_

Уровень специалитет

**КУРСОВАЯ РАБОТА**  
по дисциплине  
«Экспериментальная психология»

На тему: \_\_\_\_\_

Выполнил:

---

(ФИО, № группы личная подпись, дата)

Руководитель: \_\_\_\_\_

---

(ФИО, должность, ученая степень, личная подпись, дата)

ДАТА ЗАЩИТЫ: \_\_\_\_\_

ОЦЕНКА: \_\_\_\_\_

Санкт-Петербург 20\_\_ год

**Пример оформления содержания****СОДЕРЖАНИЕ**

Введение .....	3
Глава 1. Система электропитания .....	6
1.1. Состав системы электропитания .....	8
1.2. Регулятор частоты .....	12
1.3. Регулятор напряжения .....	15
Глава 2. Исследование системы электропитания с самовозбуждением индукторного генератора .....	20
2.1. Исследования регулятора напряжения .....	20
2.2. Исследования регулятора частоты .....	23
Выводы .....	27
Заключение .....	29
Список литературы .....	30
Приложения	

**Образец оформления таблицы**

Таблица 1

Проявление различных форм агрессивного поведения подростков (в %)


**Образец оформления иллюстративного материала**

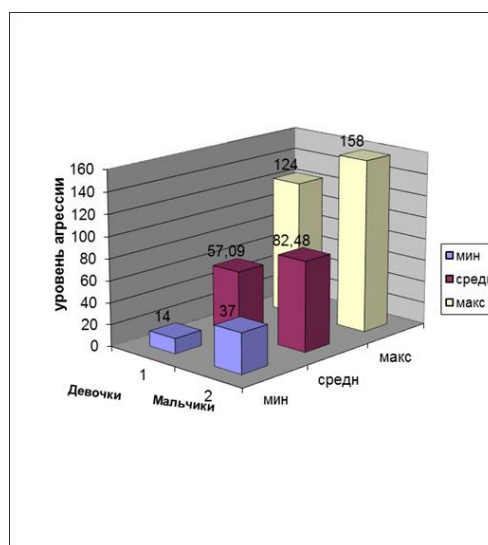


Рис.1. Представление родителей о допустимости физической агрессии со стороны мальчиков и девочек (в % от числа опрошенных)

## Типичные примеры оформления списка литературы

### Книги с авторами:

Дружинин В. Н. Экспериментальная психология. – 2-е изд. – СПб.: Питер, 2001. – 320 с.

Ермолаев О. Ю. Математическая статистика для психологов: Учебник. – 2-е изд. – М.: Московский психолого-социальный институт, Флинта, 2003. – 336 с.

Шульц Д. П., Шульц С. Э. История современной психологии / Пер. с англ. – СПб.: Евразия, 1998. – 528 с.

Эмоциональные нарушения в детском возрасте и их коррекция / В. В. Лебединский, О. С. Никольская, Е. Р. Баенская и др. – М.: Изд-во Моск. ун-та, 1990 – 197 с.

### Книги без авторов, но с редактором или составителем:

Большие и малые библиотеки России: Справочник / Сост. Н. В. Шахова. – 2-е изд. – М.: Либерия, 2000. – 832 с.

Введение в практическую социальную психологию / Под ред. Ю. М. Жукова, Л. А. Петровской, О. В. Соловьевой. – 3-е изд. – М.: Смысл, 1999. – 377 с.

### Диссертации:

Мажар Н. Е. Теоретические основы развития творческой индивидуальности учителя: Автореф. дисс... докт. пед. наук. – М.: МГПУ, 1996 – 47 с.

### Статьи из сборника, журнала, газеты:

Леонтьев Д. А. Российская реклама в поисках психологии // Психологическая газета. – №3 (30), 1998. – С. 4-6.

Рамуль К. А. О психологии ученого и, в частности, о психологии ученого психолога // Вопросы психологии. – 1965. – №6. – С. 126–135.

Ширков Ю. Э. Практические направления социально-психологических работ в области рекламы // Введение в практическую социальную психологию / Под ред. Ю. М. Жукова, Л. А. Петровской, О. В. Соловьевой. – 3-е изд. – М.: Смысл, 1999. – С. 185–200.